

## PERCEPȚIA CETĂȚENILOR PRIVIND PROBLEMELE DE MEDIU GLOBALE, NAȚIONALE ȘI LOCALE (STUDIU DE CAZ: MUNICIPIUL CLUJ-NAPOCA)

Octavian-Liviu MUNTEAN<sup>1</sup>, Antonia MĂRINCAȘ<sup>2</sup>, Anca DOBREAN<sup>2</sup>

<sup>1</sup>Universitatea Babeș-Bolyai din Cluj-Napoca, Facultatea de Știința și Ingineria Mediului

<sup>2</sup>Universitatea Babeș-Bolyai din Cluj-Napoca, Facultatea de Psihologie și Științe ale Educației

**Abstract: The citizens' perception on global, national and local environmental problems (case study: Cluj-Napoca municipality).** The aim of this paper is to identify the human perception on environmental issues and the attitude and behaviour of the inhabitants in Cluj-Napoca municipality. We applied a questionnaire with 21 items organised in 3 groups of 7 questions: one group concerns global environmental issues, the second refers to national issues and the last one tackles local issues. We randomly selected 440 persons and the results were analyzed and interpreted comparatively, based on the graphs in SPSS program. The present study is only a beginning in this field and a more important research involving both the environmentalists and the experts in Psychology, Sociology, and Geography will be a challenge for us into the next future.

**Key words:** environmental perception, environmental information, environmental issues, Cluj-Napoca.

### Introducere

Percepția ambientală este o proprietate mentală sau modul în care omul (societatea) surprinde starea ambientală în care trăiește și își desfășoară activitatea (Mac, 2003).

Percepția este o funcție de adaptare a informațiilor despre evenimentele din mediul exterior sau interior pe calea mecanismelor senzoriale. Cu cât percepția se face într-un mod mai corect, cu atât comportamentul uman va fi proporțional cu nivelul la care este procesată informația (Goțiu & Surdeanu, 2007).

Evaluarea mediului este un ansamblu de procese prin care indivizii apreciază calitatea cadrului lor de viață și a obiectelor care îl compun (Stokols, 1978 aut.cit.in. Moser, 2009). Percepția și reprezentarea mediului pun simultan în joc procese perceptivă, cognitive, afective, integrând în mod necesar experiențele indivizilor. Ca atare, evaluarea mediului poate fi definită ca aprecierea gradului de satisfacție al indivizilor față de un anumit cadru de viață sau măsura în care acesta corespunde nevoilor și valorilor explicite și implicite ale persoanelor interesate.

Imaginea mentală a individului asupra unui tip de mediu real se formează în urma percepției acestuia și este condiționată de filtrele de percepție ce se interpun între individ și imaginea obiectivă. Aceste filtre de percepție (factorii percepției) pot fi cumulate în trei tipuri principale: (a) fiziologice, (b) psihologice și (c) sociale.

În cadrul procesului de percepere a mediului intervin două procese distincte: procesul de percepere – care furnizează cunoștințe, date figurative (imagini rezultate din contactul direct cu informațiile) și procesul de cunoaștere, care furnizează cunoștințe, date operative (informația structurată printr-o varietate de operații mentale).

În general, psihologia mediului este complementară în analiza problematicilor de mediu și ea pune accentul pe analiza percepțiilor, cognițiilor, reprezentărilor și comportamentelor individului în relație cu contextul ambiental. În cadrul procesului de percepere a mediului este foarte important modul în care acesta furnizează informații (informații ambientale); aceste informații oferă societății posibilitatea formării unui anumit tip de comportament, atitudine sau adaptare față de mediul real.

Informația privind mediul se referă la orice informație scrisă, vizuală, audio, electronică sau sub orice formă materială despre: starea componentelor de mediu, rapoartele/studiile referitoare la implementarea legislației privind protecția mediului, starea sănătății și siguranței umane, calitatea vieții, aspecte de poluare istorică ș.a.

## **Metodologia de evaluare**

Studiul de față s-a realizat în prima parte a anului 2011 în municipiul Cluj-Napoca, reședința județului Cluj și capitala Regiunii de Dezvoltare NV (Muntean et al, 2006). Municipiul Cluj-Napoca are una dintre cele mai dinamice economii din România ultimilor ani.

Pentru realizarea studiului de față, s-a aplicat un chestionar pe un eșantion de 440 de persoane din municipiul Cluj-Napoca cu privire la modul în care sunt percepute problemele de mediu la nivel global, național și local.

Chestionarul conține 30 de întrebări (deschise și închise), primele 9 fiind axate pe identificarea datelor persoanei chestionate, iar următoarele 21 fiind împărțite în 3 mari secțiuni (a câte 7 întrebări fiecare). Prima secțiune se referă la importanța problemelor globale de mediu, a doua le vizează pe cele naționale, iar ultima face referire la modul de percepție a problemelor locale de mediu din municipiu.

Procedura de eșantionare aleasă a fost cea aleatoare, fiecare individ din populație având o șansă calculabilă și nonnulă de a fi ales în eșantion (Rotariu & Iluț, 1997). Este metoda tipică aplicată în anchetele de opinie, în analizele exploratorii sau în cele care își propun identificarea unor factori cu incidență asupra constituirii unor fenomene sau procese sociale. Pentru o populație nediferențiată pe subclase sau straturi, dimensiunea optimă a unui eșantion este de circa 400 de elemente pentru un nivel de confidență de 95%; în cazul nostru avem un eșantion de 440 de persoane ([www.dictsociologie.netfirms.com](http://www.dictsociologie.netfirms.com)).

În baza de date SPSS (Statistical Package for the Social Sciences - program recunoscut ca lider de piață pe segmentul de statistică și analiza predictivă) au fost introduse răspunsurile celor 30 de variabile (gen, vârstă, nivel educațional, ș.a.), aferente celor 440 de persoane chestionate. Pentru fiecare variabilă per persoană a fost introdus un singur item (obiectiv, semiobiectiv sau subiectiv), codificat sub formă numerică. Baza de date a încorporat la final 13.200 de valori statistice.

Rezultatele au fost clasificate pe baza unor scale nominale (statistică descriptivă), acestea concretizându-se la final în 30 de grafice, toate reprezentând frecvențele cu care apar diferitele variante de răspuns ale fiecărei variabile (întrebări). Analiza rezultatelor presupune atât descrierea statistică (analiza cantitativă) cât și explicația cauzală (analiza calitativă). În cadrul acestei etape, rezultatele obținute din acest eșantion au fost extrapolate la nivel de populație a municipiului Cluj-Napoca, acestea fiind comparate cu date obiective selectate din alte studii de specialitate.

## **Rezultate și discuții**

### ***Discuții privind problemele globale de mediu***

Dintre cele 440 de persoane chestionate, 265 au fost de sex feminin (reprezentând 60,2%) și 175 de sex masculin (39,8%). Majoritatea au vârsta cuprinsă între 19-45 ani (74,8%), prima (0-18 ani) și a patra categorie (peste 65 ani) fiind foarte apropiate ca procentaj (2,7-2,5%). Sub aspectul nivelului educațional, 41,8% dintre respondenți au studii superioare, iar 38% au absolvit cel puțin liceul. În plus, 37% dintre persoanele eșantionate se află într-o relație, iar 34,3% sunt căsătorite.

Peste 37% dintre respondenți sunt angajați, poziția a doua fiind ocupată de categoria studenților (36,6%), liber profesioniștii fiind pe poziția a treia (8,2%).

Din eșantionul de 440 de persoane, majoritatea nu s-au născut în Cluj-Napoca (62,7%), iar restul de 37,3% sunt născuți în municipiu. Pe de altă parte, 86,82% locuiesc în municipiul Cluj-Napoca, lucru mult mai relevant pentru studiul de față decât locul nașterii (Fig. 1).

Peste 80% dintre persoanele chestionate locuiesc în Cluj-Napoca de mai bine de un an, fapt ce întărește fidelitatea datelor obținute în urma aplicării acestui chestionar, deoarece cu cât perioada de ședere în acest municipiu este mai mare cu atât percepția problemelor de mediu se apropie și mai bine de realitate.

Majoritatea persoanelor chestionate locuiesc în cartierul Mănăștur în procent de 20,5% (lucru de înțeles având în vedere faptul că populația acestui cartier este de circa 120.000 locuitori), locul al doilea fiind ocupat de către locuitorii cartierului Mărăști (16,4%), urmat foarte aproape de cartierul Zorilor (15,2%).

În ceea ce privește problemele globale de mediu, 43% manifestă interes destul de mare față de acestea, 28,9% fiind chiar foarte interesați de acest domeniu (Fig. 2).

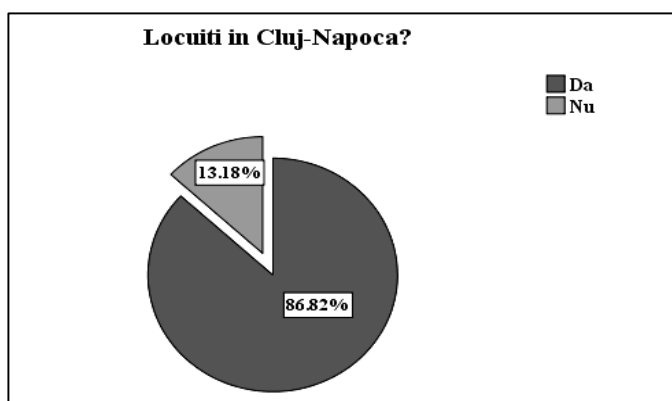


Fig. 1. Rezidența persoanelor intervievate.

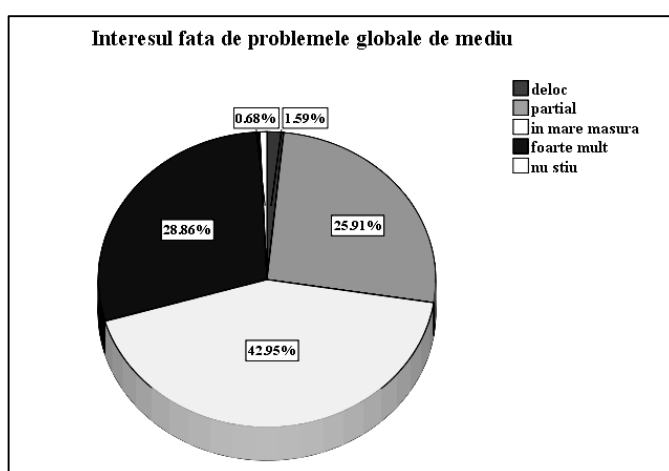


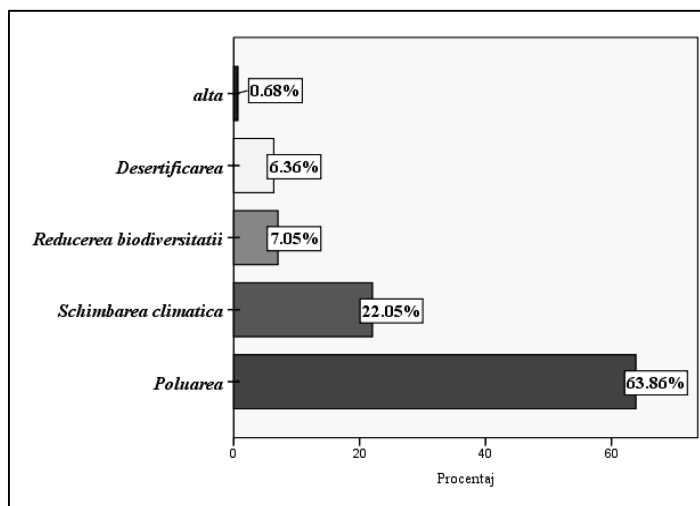
Fig. 2. Interesul față de problemele globale de mediu.

În proporție de 69,3% respondenții consideră problemele de mediu ca fiind foarte importante la nivel internațional, doar 25,9% considerându-le ca fiind importante la nivel internațional. Circa 43% consideră că deteriorarea stratului de ozon le afectează destul de mult calitatea vieții, iar 25,7% sunt de părere că acest fenomen dăunează foarte mult vieții umane. În proporție de aproape 50%, populația eșantionată este de părere că schimbarea climatică are foarte multe implicații la scară globală.

Deși unii nu au știut la ce se referă conceptul de “dezvoltare durabilă”, un procent de 40,7% consideră că aceasta este o problemă importantă la nivel internațional și că realizarea acestui deziderat nu se poate face decât cu sprijinul tuturor țărilor, care trebuie să conlucreze la atingerea scopurilor propuse, chiar dacă uneori acestea par a fi ușor utopice.

În proporție de 63,9% respondenții consideră că poluarea este cea mai importantă problemă globală de mediu care afectează calitatea vieții, iar 22,05% sunt de părere că schimbarea climatică afectează cel mai mult populația (Fig. 3).

Diferența nu foarte accentuată între procentajele “foarte mare” (35,91%) și “mare” (38,18%), denotă faptul că în proporție de peste 70% dintre persoanele intervievate consideră reducerea biodiversității ca având o importanță destul de mare la nivel global. În momentul de față, Uniunea Europeană consideră că pierderea biodiversității este una dintre cele mai mari probleme de mediu la nivelul continentului european.

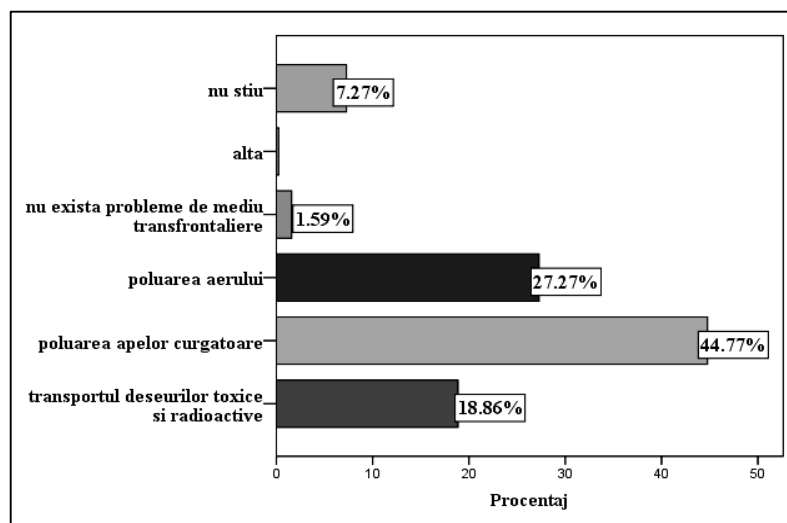


**Fig. 3.** Percepția problemelor globale de mediu.

### **Discuții privind problemele naționale de mediu**

Referitor la problemele naționale de mediu, 56,59% dintre respondenți consideră foarte importantă cooperarea țării noastre cu alte state vecine în vederea soluționării problemelor cu care se confruntă la nivel transfrontalier (ex. poluarea apelor, poluarea aerului, transportul deșeurilor, ș.a.).

În proporție de 44,8%, persoanele chestionate percep poluarea apelor ca fiind principala problemă de mediu cu efect transfrontalier care afectează România, poziția a doua fiind ocupată de problemele legate de poluarea aerului - 27,3% (Fig. 4).



**Fig. 4.** Percepția problemelor de mediu cu efecte transfrontaliere.

În România apele fac parte din domeniul public al statului, iar Administrația Națională „Apele Române” este operatorul unic al resurselor de apă, având în subordine cele 11 Administrații Bazinale de Apă.

Majoritatea persoanelor din eșantionul selectat consideră calitatea mediului din România ca fiind satisfăcătoare (46,4%), poziția a doua fiind ocupată de cei care o consideră ca fiind nesatisfăcătoare (40%) și doar 11,59% fiind de părere că aceasta este bună.

Referitor la aspectul privind cea mai gravă problemă de mediu cu care se confruntă România, peste 54% dintre cei chestionați consideră defrișarea pădurilor ca ocupând primul loc printre problemele grave de mediu. Poluarea aerului este pe poziția a doua cu 14,32%, iar sărăcia este pe poziția a treia cu 13,18% (Fig. 5).

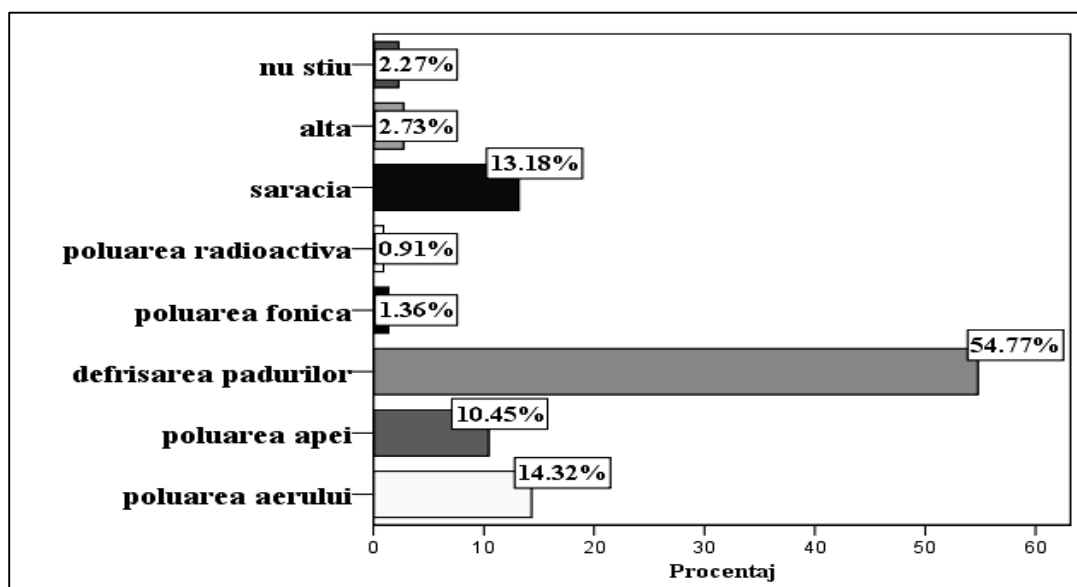


Fig. 5. Percepția problemelor de mediu din România.

Fondul forestier în România ocupă o suprafață mai mică de 1/4 din teritoriul țării, fiind sub nivelul mediu al Uniunii Europene (circa 36%). Pentru opinia publică, cauza principală a degradării mediului în România este atitudinea socială (37,27%) care se referă, în special, la modul în care se comportă cetățenii în societate atunci când vine vorba de protejarea mediului înconjurător. Astfel, 25,2 % dintre respondenți consideră educația (“cei 7 ani de acasă”) ca fiind principala cauză a degradării mediului din România.

Referitor la zonele degradate din România (Fig. 6), 30,91% dintre persoanele chestionate consideră Roșia Montană ca fiind aria cu cea mai puternică degradare a mediului din țară, urmată de capitala țării - București (29,5%) și de Valea Jiului (12,5%). Din datele publicate în anul 2000, reiese că aerul cel mai curat poate fi găsit în orașele din Suedia, cele mai poluate fiind declarate orașele Roma și București (Rusu et al., 2004).

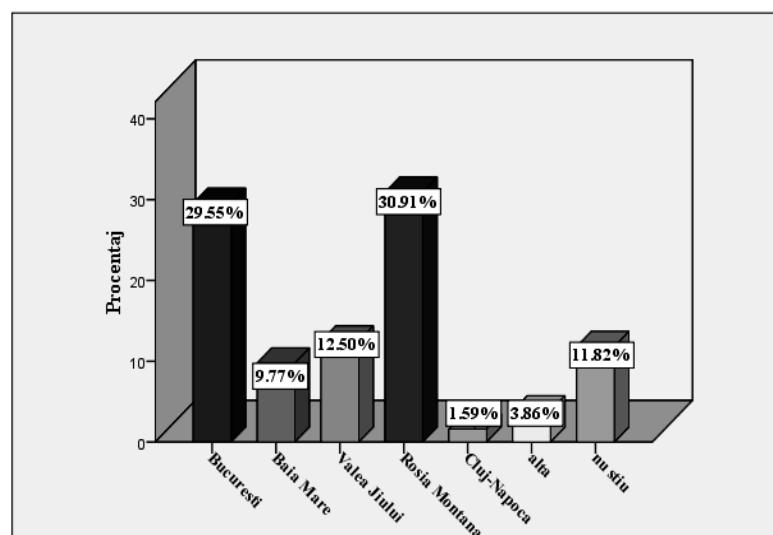
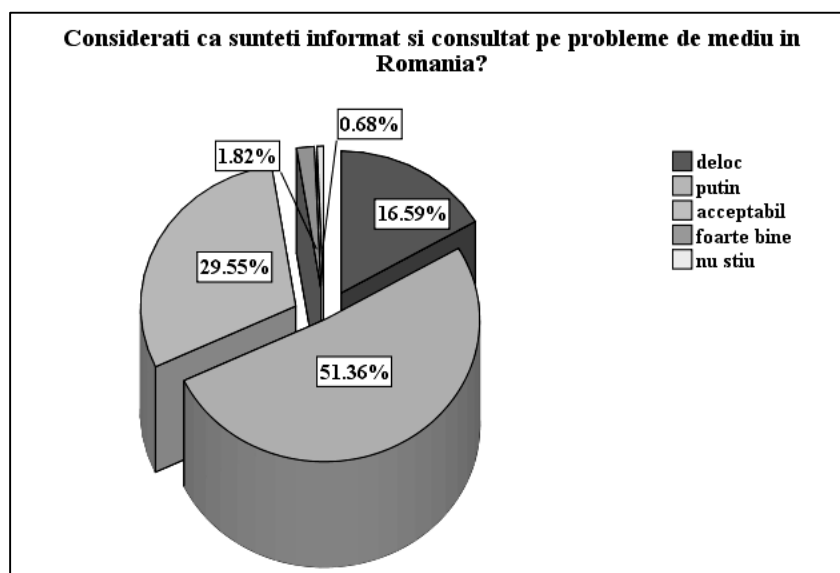


Fig. 6. Percepția ariilor cu probleme de mediu din România.

La întrebarea privind informarea și consultarea cetățenilor privind problemele de mediu, mai mult de 50% declară că sunt foarte puțin informați. Când vine vorba de problemele de mediu globale și naționale, 29,5% dintre aceștia declară acest nivel ca fiind acceptabil, dar cu posibile îmbunătățiri pe viitor (Fig. 7).

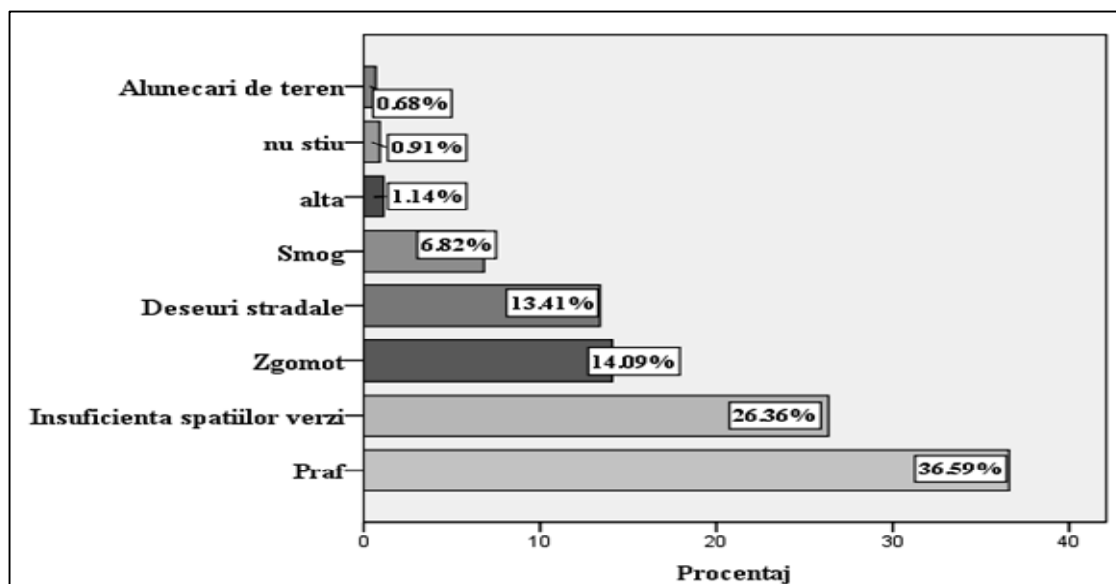


**Fig. 7.** Percepția privind informarea și consultarea privind mediul.

### *Discuții privind problemele locale de mediu*

În ultima parte a chestionarului, au fost analizate cele 7 întrebări aferente problemelor locale de mediu din municipiul Cluj-Napoca. La întrebarea privind cea mai importantă problemă de mediu din acest municipiu, peste 35% au marcat varianta “praf”, poziția a doua fiind ocupată de problema “insuficienței spațiilor verzi” (26,36%), iar problema nivelului ridicat al “zgomotului” a fost identificată pe poziția a treia (14,09%) (Fig. 8). În realitate, pe baza clasamentelor europene, România are alocați doar 10 m<sup>2</sup> de spațiu verde/locuitor urban (Roșu et al., 2010). În municipiul Cluj-Napoca spațiul verde aferent fiecărei persoane este de circa 8 m<sup>2</sup>, insuficient față de optimul de 14-32,5 m<sup>2</sup> stabilit prin normativele în vigoare (Muntean et al., 2006).

Referitor la poluarea fonică, nivelul maxim admis este de 65 dB, iar în Cluj-Napoca acesta ajunge la aproape 70 dB (Raportul privind Starea Factorilor de Mediu în județul Cluj, 2009).

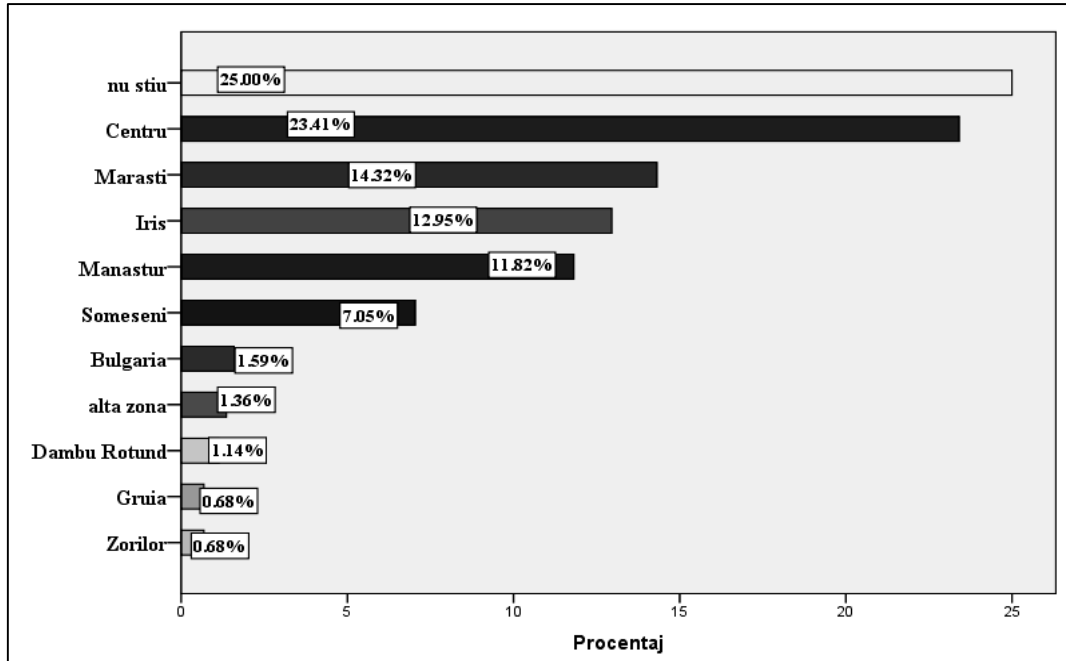


**Fig. 8.** Percepția problemelor importante de mediu din municipiul Cluj-Napoca.

Majoritatea persoanelor chestionate, la a doua întrebare (referitoare la comportamentul clujenilor) au identificat și declarat comportamentul locuitorilor acestui oraș ca fiind indiferent față de problemele de mediu în proporție de aproximativ 66%; 7,7% dintre respondenți sunt de părere că locuitorii manifestă un comportament distrugător, în general direcționat către deteriorarea acestuia.

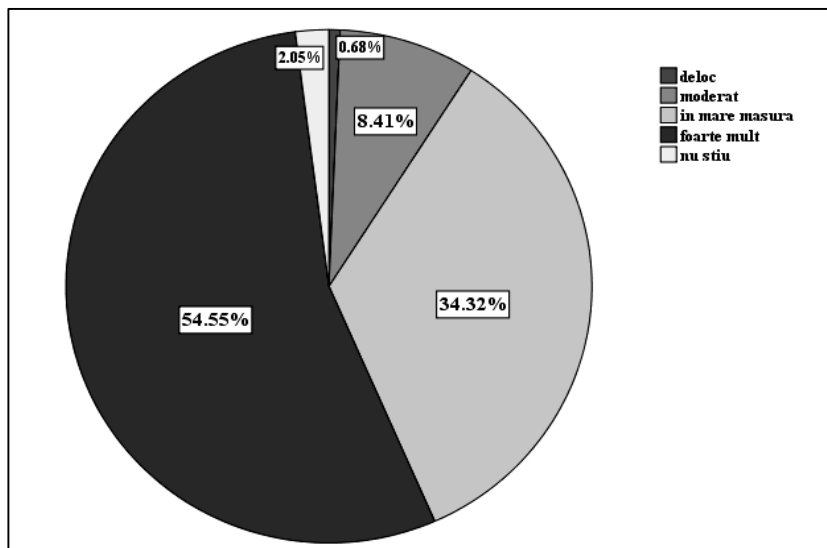
Cea mai poluată zonă din municipiu este percepută ca fiind zona centrală (23,41%), locul al doilea fiind ocupat de cartierul Mărăști (14,3%).

Circa 25% din totalul eșantionului de respondenți au declarat că “nu știu” care este cea mai poluată zonă din municipiul Cluj-Napoca (Fig. 9). O posibilă explicație a acestor răspunsuri ar putea fi dată de multitudinea de probleme de mediu cu care se confruntă orașul (ex. lipsa unei colectări selective bine implementate, praful mult prea mare, nivelul ridicat de zgomot în zonele aglomerate, ș.a.). Oricum, principala sursă de poluare în acest caz este reprezentată de traficul rutier (Crișan, 2003). Aria cea mai puțin poluată este Grădina Botanică “Alexandru Borza”; în P-ța Unirii avem un trafic intens, iar aceasta este cea mai poluată zonă cu NO<sub>2</sub> (Haiduc et al., 2005).



**Fig. 9.** Percepția ariilor poluate din municipiul Cluj-Napoca.

Cluj-Napoca este un centru urban mediu poluat (Bartók et al., 2003), însă cu o igienizare mai strictă a străzilor s-ar reduce considerabil cantitatea prafului sedimentabil (Rusu et al., 2004). Referitor la întrebarea privind calitatea mediului în orașul Cluj-Napoca, peste 50% dintre cei intervievați o consideră satisfăcătoare, iar 20,91% ca fiind nesatisfăcătoare; opinia la nivel național este aceea că această calitate a mediului din România este nesatisfăcătoare în proporție de circa 40%.



**Fig. 10.** Importanța accesului publicului la informația de mediu.

Implicarea locuitorilor municipiului Cluj-Napoca în soluționarea problemelor locale de mediu este considerată ca inexistentă în proporție de 36,82%; doar 35,68% dintre respondenți se implică în rezolvarea acestora prin acțiuni individuale, iar 16,10% prin intermediul ONG-urilor. Referitor la modul în care sunt afectați (direct sau indirect) locuitorii prin intermediul deciziilor luate de către autoritățile competente de mediu, mai mult de 40% declară că această influență este una moderată, în timp ce doar 28,18% se consideră afectați în mare măsură de acțiunile derulate de către autorități.

În ultima parte aferentă întrebărilor pe problemele locale de mediu, 54,55% dintre locuitori consideră ca fiind foarte important accesul publicului la informația de mediu, deoarece cu cât oamenii sunt mai informați cu atât deciziile pe care le vor lua vor fi mult mai corecte și în concordanță cu regulile comunitare de conduită și cu legislația aferentă acestui domeniu (Fig. 10).

## Concluzii

În general, opinia publică manifestă un permanent interes față de problemele de mediu din sfera globală, consideră că deprecierea stratului de ozon le afectează calitatea vieții și că schimbarea climatică are implicații la scară internațională. Peste 60% dintre respondenți consideră poluarea ca fiind principala problemă de mediu a omenirii, aspect care afectează inclusiv biodiversitatea (prin reducerea acesteia).

La nivel național, opinia persoanelor din eșantion consideră că este foarte importantă cooperarea României cu alte state pe probleme transfrontaliere (ex. apa și aerul). Respondenții se declară satisfăcuți de calitatea mediului din România, însă peste 50% consideră că defrișarea pădurilor ocupă primul loc între problemele grave cu care se confruntă acest stat.

Locuitorii municipiului Cluj-Napoca se declară nemulțumiți de comportamentul inadecvat manifestat de ceilalți față de problemele de mediu, atitudinea socială deficitară fiind considerată principala cauză a degradării mediului la nivel național și local.

Roșia Montană este văzută ca fiind aria cea mai degradată din România. În acest caz nu putem spune că opinia publică a surprins realitatea în totalitate ci faptul că a dat doar un răspuns de tip feedback la acest mediatizat caz al ultimilor ani.

Un procent de 50% dintre cei chestionați consideră că nu sunt informați și consultați pe probleme de mediu, din aceste valori putând deduce că cetățenii își cunosc foarte puțin drepturile și obligațiile pe care le au în acest domeniu.

La nivel local, respondenții consideră că cele mai importante probleme de mediu urban sunt reprezentate de prezența prafului și de insuficiența spațiilor verzi (existând la ora actuală doar 8 m<sup>2</sup>/locuitor, față de optimul necesar de 14-33 m<sup>2</sup>).

Peste 60% dintre cei intervievați consideră comportamentul locuitorilor clujeni ca fiind indiferent față de problemele de mediu și că ar trebui mai mult insistat pe educația de mediu.

În percepția publică, cea mai poluată zonă a municipiului este considerată cea centrală, aspect real dacă este să discutăm de nivelul noxelor atmosferice existente aici. Foarte poluată este considerată și zona Pieței Mărăști (opinia publică consideră această zonă ca ocupând poziția a doua la nivelul gradului de poluare atmosferică).

Privind calitatea mediului în municipiul Cluj-Napoca, peste 50% dintre respondenți au declarat că o percep ca fiind satisfăcătoare comparativ cu opinia la nivel național, care consideră calitatea mediului din România ca fiind nesatisfăcătoare în proporție de 40%.

Din păcate, în procent destul de mare, locuitorii orașului nu se implică deloc în soluționarea problemelor de mediu; oamenii nu percep că autoritățile de mediu își fac datoria în timp ce mai mult de 40% dintre ei declară că influența acestora în spațiul public este una moderată. Cu toate acestea, peste 50% dintre ei consideră foarte important accesul publicului la informația de mediu.

În concluzie, putem remarca faptul că cetățenii au perceput și identificat destul de corect și aproape de realitate problemele de mediu în context global, național și local. Situațiile în care mediul perceput este diferit de mediul real sunt consecințe ale educației, informării, implicării și atitudinii respondenților față de problemele de mediu amintite.



### **Bibliografie**

1. Bartók K., Rusu A.-M., Kozma A., 2003 - *Caracterizarea gradului de poluare al oraşului Cluj-Napoca prin componentul lichenologic*. Environment & Progress, 1:29-33
2. Crişan F., 2003 - *Aprecierea comparativă a calităţii mediului în două aglomerări urbane: Bruxelles şi Cluj-Napoca, utilizând ca bioindicatori macrolichenii epifiti*. Environment & Progress, 1:149-153
3. Goţiu D., Surdeanu V., 2007 - *Noţiuni fundamentale în studiul hazardelor naturale*. Editura Presa Universitară Clujeană, Cluj-Napoca
4. Haiduc I., Roba C., Boboş L., Oltean A., 2005 - *Poluanţii aerului rezultaţi din traficul clujean*. Environment & Progress, 4:201-206
5. Mac I., 2003 - *Ştiinţa mediului*. Editura Europontic, Cluj-Napoca
6. Moser G., 2009 - *Introducere în psihologia mediului*. Editura Polirom, Iaşi
7. Muntean O.-L., Maloş C., Mihăiescu R., Baciuc N., Bodea C., Măcicăşan V., 2006 - *Evaluarea matriceală a impactului asupra mediului în municipiul Cluj-Napoca şi aplicaţii GIS*. Environment & Progress, 8:243-252
8. Roşu C., Ştefănescu N.-L., Modoi O.-C., Măginean S., Ozunu A., 2010 - *Determinarea cromului total din probe de sol din Parcul Central al municipiului Cluj-Napoca*. Environment & Progress, 14:237-240
9. Rotariu T., Iluţ P., 1997 - *Ancheta sociologică şi sondajul de opinie*. Editura Polirom, Iaşi
10. Rusu A.-M., Bartók K., Pop C., 2004 - *Praful de casă - un important factor de poluare în municipiul Cluj-Napoca*. Environment & Progress, 2:271-275
11. \*\*\* *Raportul privind Starea Factorilor de Mediu în judeţul Cluj*, 2009, Agenţia Regională pentru Protecţia Mediului Cluj-Napoca
12. \*\*\* [www.dictsociologie.netfirms.com](http://www.dictsociologie.netfirms.com)

### **Date de contact**

Octavian-Liviu MUNTEAN: Universitatea Babeş-Bolyai din Cluj-Napoca, Facultatea de Ştiinţa şi Ingineria Mediului, Str. Fântânele nr. 30, 400294, Cluj-Napoca, România, E-mail: [liviu.muntean@ubbcluj.ro](mailto:liviu.muntean@ubbcluj.ro)

Antonia MĂRINCAŞ: Universitatea Babeş-Bolyai din Cluj-Napoca, Facultatea de Psihologie şi Ştiinţe ale Educaţiei, Str. Sindicatelor nr. 7, 400029, Cluj-Napoca, România, E-mail: [antoniacash@gmail.com](mailto:antoniacash@gmail.com)

Anca DOBREAN: Universitatea Babeş-Bolyai din Cluj-Napoca, Facultatea de Psihologie şi Ştiinţe ale Educaţiei, Str. Sindicatelor nr.7, 400029, Cluj-Napoca, România, E-mail: [ancadobrean@psychology.ro](mailto:ancadobrean@psychology.ro)